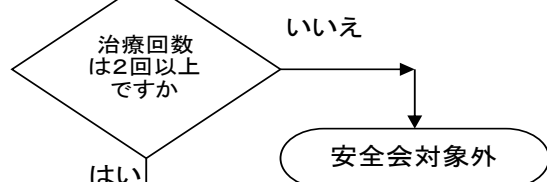
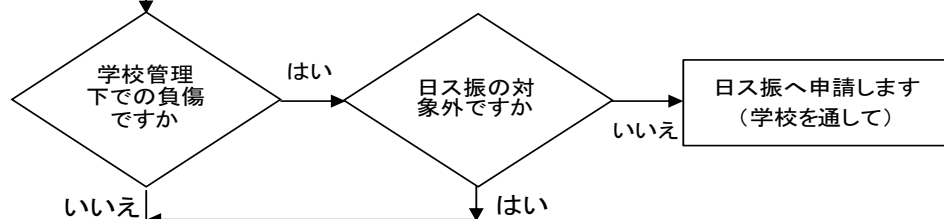


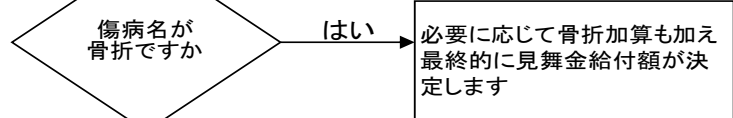
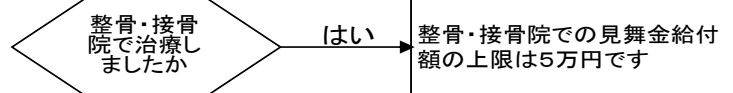
児童生徒の負傷事故発生

保護者・教職員に対しては別の規定によりお見舞金をお支払いします。



・見舞金請求申請書
・証明書(料金は一時立替後日
見舞金と一緒に支払われる)

安全会へ申請します
(学校を通して)



支払額＝
治療回数×通院見舞金

審査運営委員会
(見舞金審査)

見舞金(上限10万円)の
支払決定

安全会から学校へ送金

※入院した場合は入院日数×入院見舞金加算されます
※医療機関が複数の場合は規定に基づき見舞金が計算されます
※最終的に審査運営委員会で見舞金給付額が決定されます
※治療の状況によっては規定より減額される場合もあります

山梨県PTA親子安全会

このけが・・・
申請できるのでしょうか？
フローチャートで確認しましょう。

月 日 直 曜 日

脱臼・骨折の場合、医師の同意がなければ、整骨・接骨院では施術ができません。これらの場合は整形外科等の医師による証明書を必ず提出してください。

親子安全会見舞金制度の手引き

もしも **けが** をしてしまったときは・・・

親子安全会から **見舞金** が給付されます。

～治療回数が **2回以上** のけがと、死亡の場合

申請により **見舞金** が支払われます～

区 分	対 象	事 由	見舞金額
死亡見舞金	児童生徒	日本スポーツ振興センター適用外 ※別項（☆見舞金申請のきまり①）参照	10万円
	保護者・教職員	疾病・傷害を問わずいかなる場合も対象	10万円
傷害見舞金 【整（接）骨院での治療は5割給付、上限5万円】	児童生徒	日本スポーツ振興センター適用外	入院 1,500円／1日
			通院 1,000円／1回
	保護者	1 PTA活動中 2 児童生徒対象の社会的行事参加中 （社会的行事：公的機関の主催共済行事）	入院 3,000円／1日
			通院 1,500円／1回
	教職員	1 PTA活動中 2 児童生徒対象の社会的行事参加中 3 勤務中	入院 3,000円／1日
			通院 1,500円／1回
後遺障害見舞金	児童生徒	後遺障害見舞金支払区分により査定された金額 （ただし、入・通院傷害見舞金と合算して10万円以内）	
	保護者・教職員		

※最終的に審査運営委員会で見舞金給付額が決定されますが、規定より減額される場合もあります。

☆見舞金申請の仕方（ご家庭でしていただくこと）

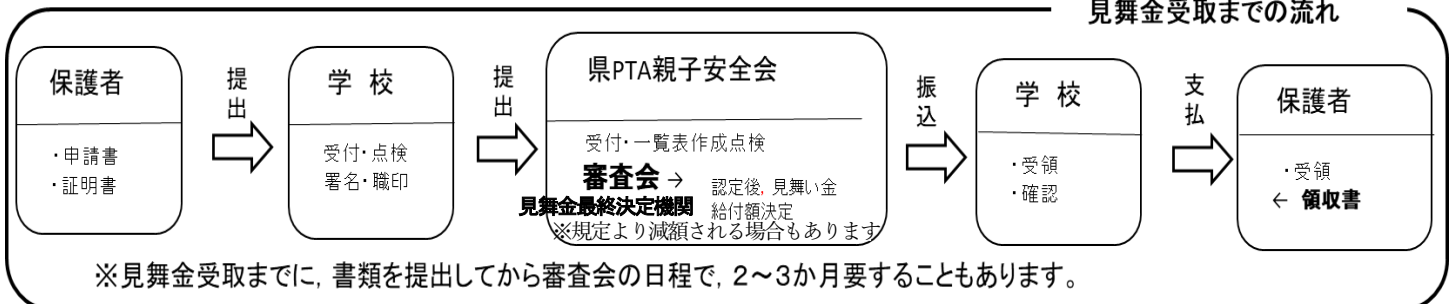
- ① けがをして、保険診療のきく医療機関で **2回以上治療** した場合は申請ができます。
まず、学校から『PTA親子安全会見舞金請求申請書』と『証明書』の用紙をいただってください。
- ② 次に、『PTA親子安全会見舞金請求申請書』の太線内を記入してください。
申請書提出時の学年・組を記入してください。（中学卒業後の申請は中学校3年生時の学年・組を入力）
なお、原因・発生状況は、詳しく記入してください。
- ③ 『証明書』は、受診した医療機関等に記入を依頼してください。
証明書料は医療機関窓口でいったん立て替え払いしてください。お見舞金と合わせてお支払いします。
（2022年4月1日施行）
- ④ 市町村等による医療費助成制度を利用して窓口での負担が無料になっても申請できます。
- ⑤ ②と③を学校に提出してください。学校から山梨県PTA親子安全会事務局に提出されます。

山梨県 PTA 親子安全会

☆見舞金申請のきまり（詳しくは各学校・山梨県PTA親子安全会事務局にお問い合わせください）

- ① 児童生徒は、学校生活中(学校管理下)以外の全てのけがと死亡が、見舞金制度の対象です。
児童生徒の学校生活中のけがの申請は、『日本スポーツ振興センター』です。
- ② 保護者・教職員は、PTA活動中及び児童生徒を対象とした社会的行事参加中等のけがと、死亡（理由を問わず）が対象です。
- ③ 2回以上治療しないと申請できません。一傷害事故について申請は1回です。
- ④ 見舞金の対象期間は、けがをした日から180日間です。
- ⑤ 見舞金の申請は、治療が終わって3か月以内を目安にしてください。なお、けがをした日から2年過ぎての申請はできませんので注意してください。また、**医療費窓口無料制度**を利用しても申請していただけます。
- ⑥ 証明書料は医療機関窓口でいったん立て替え払いしてください。見舞金と一緒にお返しします。
- ⑦ 次の場合、見舞金は支払われません。
(ア)『日本スポーツ振興センター』対象のけが (イ) 本人の無免許・飲酒運転や違法行為及び不正申請等
(ウ) 地震・噴火・台風等天変地異のけが等 (エ) 戦争・争議・紛争等によるけが等
(オ) 交通事故によるけが（ただし、自転車の自損事故のみ見舞金支払の対象となります）

見舞金受取までの流れ



☆山梨県 PTA 親子安全会の概要

- ・山梨県 PTA 親子安全会は、昭和 50 年（1975 年）4 月 1 日に発足しました。
- ・昭和 61 年度（1986 年）定期総会で親子・教職員とも全員加入が、決議されました。
- ・平成 20 年度（2008 年）から、保険業法の適用で見舞金支払規定が変わり、上限 10 万円です。

- ・PTA 全会員の連帯意識で
 - ① 生命安全への意識の高揚
 - ② 事故傷害への見舞金制度
 - ③ 社会的活動実践に向けての下支え
- を推進します。

【会費】

児童生徒・・・年額 400 円

保護者（一世帯）、教職員（一人）・・・年額 300 円

山梨県 PTA 親子安全会事務局（ご不明な点やご質問等ありましたらお問い合わせください。）

〒400-0031 甲府市丸の内3-33-7 ☎055-228-1342

扶助会の手引き

ご不明な点やご質問等ありましたら、山梨県 PTA 扶助会事務局へお問い合わせください。

〒400-0031

甲府市丸の内3-33-7

☎055-228-1342

万一 保護者（会員）が亡くなった時は **厚生援助金**

PTA活動中や社会的行事参加中の事故で亡くなった時は **弔慰見舞金**

区 分	対 象	事 由	見舞金額
厚生援助金	保護者	児童生徒の保護者（親権者）である会員死亡 （病気・事故等死亡の理由は問わない）	10 万円
弔慰見舞金 （事故死亡の場合のみ）	児童生徒	PTA 活動中による事故死亡 （日本スポーツ振興センターの適用外）	100 万円
	保護者 教職員	PTA 活動中による事故死亡	300 万円
		児童生徒対象の社会的行事参加中による事故死亡 （社会的行事：公的機関の主催共催行事）	200 万円
	教職員	勤務中による事故死亡	100 万円

☆申請から受取までの流れ

- ① 学校から扶助会の『厚生援助金・弔慰見舞金請求申請書』をいただってください。
- ② その『厚生援助金・弔慰見舞金請求申請書』の上部太線枠内を記入してください。
- ③ ②を学校に提出してください。学校から山梨県 PTA 扶助会事務局に提出されます。
- ④ 弔慰見舞金申請の場合は、行事等の要項を添付してください。
- ⑤ 扶助会認定委員会（年間9回開催）で認定後給付されます。
- ⑥ 厚生援助金は、学校の口座に振込まれます。
- ⑦ 弔慰見舞金は、受取人の指定口座に振込まれます。

※厚生援助金と弔慰見舞金の重複支給はありません。

※ 次の場合は給付できません（給付規程第5条より）

- （ア）山梨県 PTA 親子安全会の会員としての会費を納めていない方
- （イ）給付金発生の事由が発生してから正当な理由なく2年以上給付金の申請がなかった時
- （ウ）給付受取事由が受取人の犯罪行為に起因する時
- （エ）地震・噴火・台風・その他これに類似の天災に起因した事故による死亡（ただし、PTA 会員として、救出作業に従事時の災害事故は除く）
- （オ）戦争・争議・紛争等動乱に起因した傷害事故による死亡
- （カ）1 事故 1 団体への給付金が 5,000 万円を超えた場合、その超えた部分
- （キ）原資金がなくなった時

☆山梨県 PTA 扶助会の概要

- ・ 山梨県 PTA 扶助会は、山梨県 PTA 親子安全会旧制度の積立金を原資として、平成 20 年(2008 年) 4 月 1 日に設立されました。
- ・ 会員は、山梨県 PTA 親子安全会の全会員が対象です。（扶助会としての会費は無料です。）
- ・ 目的は、（1）保護者が死亡した場合に、残された児童生徒のための厚生援助
（2）PTA 活動中、社会的行事参加中等の事故により死亡した場合の弔慰見舞
※(1)厚生援助金、(2)弔慰見舞金とも対象者一人当たりの金額です。
- ・ 扶助会と親子安全会は別組織です。親子安全会の死亡見舞金とは別に支払われます。