



三育学院大学

看護学部

大学院 看護学研究科

Japan Adventist College of Nursing



“To Make Man Whole
Through Christ’s Love”

こころとからだのいやしのために
キリストの心でひとりひとりに仕えます



こころとからだのいやしのために
キリストの心でひとりひとりに仕えます

「だから、人にしてもらいたいと思うことは何でもあなたがたも人にしなさい。」

新約聖書 マタイによる福音書7章12節

三育学院大学は、

その理念を実現するために

“To Make Man Whole Through Christ’s Love”

をモットーとしています。



4 Interview 学生インタビュー	19 Career キャリア支援・就職先
6 History 三育学院大学の歩み	20 Graduate School 大学院
7 Message 学長・学部長	22 After Graduation 幅広い分野で活躍する三育生たち
8 Wholistic Nursing 三育学院大学が掲げる全人的看護	24 The Stage of Learning かけがえのない人間関係を築く 26 大多喜キャンパス編 28 東京校舎編
10 1 キリスト教を土台とした教育	30 SANIKU in Numbers 数字で見る三育
12 2 実践力を磨く	32 Information 学納金・奨学金
14 3 世界がキャンパス	34 Entrance Examination Guide 2027年度入試案内
16 Curriculum カリキュラム	35 Open Campus オープンキャンパス
18 Three Policies 3つのポリシー	



寄り添うこと、
全人的看護



八重畑 恋々さん(保健師課程4年*)
東京都立 練馬高等学校出身
*学年は2025年度

三育学院大学では、全人的な看護について座学だけでなくスピリチュアルケア実習で聖書を土台として学びを深めます。私は、患者様に寄り添える看護師になりたいと三育学院大学で全人的な看護を学びたいと思い志望しました。私は、この4年間で寄り添うということがどういうことなのか、聖書を通して多く学ぶことができました。病気を抱える人は、身体の痛みだけでなく、不安や孤独、将来への恐れなどさまざまな思いを抱えています。領域別実習を通して、実際にスピリチュアルペインに触れた際には、どのように寄り添えばよいのか、自分にできることは何か、悩む日々でした。しかし、座学で得た知識を糧に患者様と誠実に向き合い看護を実践した結果、温かな言葉をいただくことができ、目指すべき看護に一つ近づけたのではないかと感じています。私は春から東京衛生アドベンチスト病院で看護師として働きます。看護師になるとさらに多くの患者様やそのご家族に出会うと思います。私はこれからも学びを重ね、三育学院大学で学んだ全人的な看護の視点を生かし、一人一人に寄り添った看護ができるように努めていきたいです。

祈られる経験を通して



加藤 優花さん(保健師課程4年)
広島県私立 広島三育学院高等学校出身

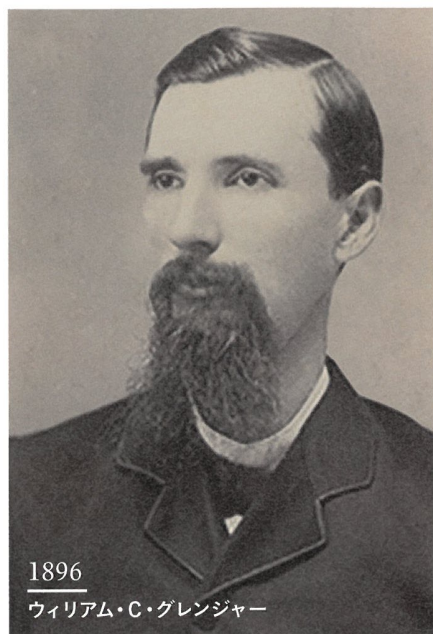
私は、幼稚園から大学にかけて三育の教育機関で育ちました。三育の魅力の一つには、「祈ってくれる仲間がいる」ということがあると思います。友達や先輩・後輩、また教職員の方々の祈りによって私の学生生活は支えられてきました。私にとっての学校生活は、素晴らしい仲間恵まれ、とても楽しいものでありましたが、4年間を振り返ってみると、悩むことも多くありました。テストや課題に追われて、心が疲れてしまう時、また個人的な悩みを抱え、苦しい時期などもありました。自分の悩みや不安を人に打ち明けることは簡単ではありませんが、三育で寮生活をしていると、週の中で何度も祈り合う時間があります。私はその祈りによってたくさん励まされました。また、実習で患者さんのもとに行くときにも、多くの不安や緊張を抱えましたが、先生方や仲間の祈りによって心が支えられ、忙しい実習期間も無事に乗り越えることができました。そして、祈りによって支えられた経験を通して、私自身も関わる相手のことを思って祈ることができています。三育でお互いのことを思って祈り合える、素敵な仲間と出会えたことを心から感謝しています。



History

三育学院大学の歩み

- 1896 W.C.グレンジャー宣教師来日
セブンスデー・アドベンチスト
教会の宣教活動開始
- 1898 東京麻布に
「芝和英聖書学校」開校
- 1919 東京杉並村天沼に
「天沼学院」開校
小学・中学・高等部 併設
- 1926 千葉県楯葉村に男子部移転
「日本三育学院」と改称
天沼学院は
「日本三育女学院」と改称
- 1928 「東京衛生病院看護婦学校」
天沼に開校
- 1929 東京衛生病院 診療開始
- 1948 「財団法人日本三育学院」
に改組
「日本三育学院神学校」と
称する
- 1951 「学校法人三育学院」に変更
- 1953 日本三育学院神学校は
「日本三育学院カレッジ」に改称
- 1971 「三育学院短期大学」
英語学科設置
- 1974 東京衛生病院看護婦養成所を
カレッジに移管
「三育学院カレッジ看護学科」
に改称
- 1978 カレッジ・短期大学は
大多喜町へ移転
- 1987 カレッジ看護学科を
短期大学看護学科に改組転換
- 2004 短期大学に専攻科
(地域看護学専攻)を設置
- 2008 「三育学院大学」看護学部開設
- 2018 東京校舎に6号館完成
東京を舞台とする
新しい学びがスタート
- 2020 「三育学院大学大学院」
看護学専攻(修士課程)開設



キリスト教精神に基づき、 およそ一世紀受け継がれる思い

1928(昭和3)年の東京衛生病院看護婦学校設立からおよそ一世紀、東京衛生アドベンチスト病院と常に連携しながら患者様の身体だけでなく心に寄り添う全人的看護を実践する看護専門職者の育成に取り組み続けてきました。

Message

人々の幸せをあなたの 最高の喜びとするために

本学の教育の土台はキリストの愛です。私たちはそれを元に、心のケアも含めて患者様に寄り添う「全人的看護」(ホリスティック・ナーシング)という教育目標を掲げており、その学びを身につけた卒業生たちは多くの医療現場から高い評価を得ています。

ナイチンゲールの言葉に「看護とは犠牲行為ではありません。人生の最高の喜びのひとつであるべきです(Nursing should not be a sacrifice, but one of the highest delight of life.)」というのがあります。

看護師や保健師になることで人々や社会への貢献を目指そうというあなたの清らかな心を私たち三育学院大学はしっかりと受け止め、あなたの人生を豊かなものとするためにサポートすることをお約束いたします。

※ナイチンゲール著作集第3巻 湯根ます監修・薄井坦子他訳 「看護婦と見習生への書簡・書簡13」 P431 現代社 1977

学長
杉 正純
Masazumi SUGI

アンドリュース大学神学部卒
アンドリュース大学院神学修士
アンドリュース大学院博士課程
(リーダーシップ学)

心に寄り添う看護を学ぶ

三育学院大学看護学部は、創立以来「全人的看護(ホリスティックナーシング)」の理念に基づき、心理・身体・社会・霊性のすべてに寄り添う看護教育を行ってまいりました。看護とは、病を癒す技術だけでなく、人の尊厳を守り、その存在を大切にす“愛の実践”です。

本学では、キリストの愛に根ざした教育を通して、人を理解し、支える心を育てています。また、スピリチュアルケアの学びと実習を通して、苦しみや不安を抱える人に希望を届ける力を養います。これは、看護専門職として社会から求められる大切な力です。さらに、実習病院が東京キャンパス内にあり、病院で働く医療職者から直接学びを受けられる恵まれた環境が整っています。学生は最前線の医療現場を体験しながら、知識と信仰、そして人への深い共感力を培っていきます。

一流の看護実践力と、人の心に寄り添う優しさを備えた看護師・保健師を目指して、あなたも本学でその第一歩を踏み出してみませんか。

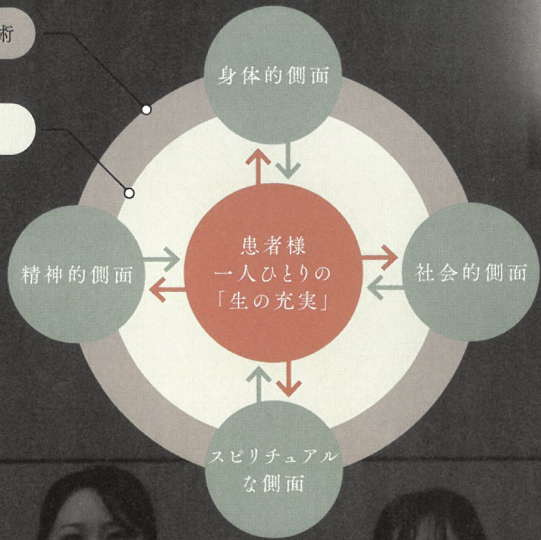
学部長
平野 美理香
Mirika HIRANO

三育学院カレッジ看護学科卒
筑波大学大学院博士前期課程
(リハビリテーション)
国際医療福祉大学大学院博士課程
(保健医療学)



複雑多様化する
社会だからこそ
患者様の「生の充実」
までを
実現する看護が必要

確かな知識・確かな技術
+
三育スピリット
患者様に寄り添う
トータルなケア



三育学院大学が大切にしている看護とは、心身の健康の実現とともに、患者様一人ひとりが「生の充実」感を持つことです。「生の充実」感の持ち方は患者様一人ひとりのバックグラウンドや感じ方、考え方、またその症状によって千差万別です。そのため、看護職者には確かな知識や技術だけではなく、患者様に寄り添い信頼され、互いに尊重し合う関係を築く力が必要不可欠です。そのためには、看護職者自身が「生の充実」感を持っていなければなりません。

三育学院大学が掲げる 全人的看護

全人的看護を実践するため、本学では学生一人ひとりの個性および人間的成長を重視し、3つの特色によってこれからの社会のニーズに応える看護職者を育てます。

1 キリスト教を土台とした教育



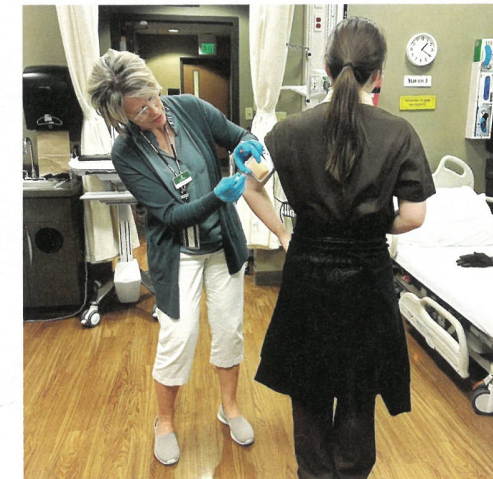
キリスト教を土台とした全人的教育で
ホリスティック・ナーシングの精神を学ぶ

2 実践力を磨く



ホリスティック・ナーシングを実践する
東京衛生アドベンチスト病院との密接な連携

3 世界がキャンパス



三育学院大学から世界につながる
—全世界に115の系列高等教育機関—



1
キリスト教を
土台とした教育

キリスト教を
土台とした教育で
全人的看護の精神を学ぶ



キリストの示された
愛の精神をもって
看護を行うこと

1898(明治31)年、三育学院大学の前身となる「芝和英聖書学校」を創立したグレンジャー教授は翌年、急な発熱から尿毒症を併発し重体に陥りました。教授は自分の死の近きを知り、数名の生徒を病床に呼び集め「日本の同胞を愛するか」と質問、続けて「自分は使命を果たせなかった。あなたがたも主に忠実であってほしい」を最後の言葉として息を引き取りました。教授の教えは1928(昭和3)年に開校された「東京衛生病院看護婦学校」以来、キリストの示された愛の精神をもって看護を行うこととして今日まで連綿と受け継がれています。



看護専門職者として
心のあり方、
献身の姿勢を学ぶ

相手の立場になって尽くすこと、生命の大切さを知ること、敬虔なクリスチャンであったナイチンゲールの看護の精神は、キリスト教の教えに基づいています。このキリスト教の教えから、看護専門職者としての心のあり方、献身の姿勢を学ぶことができます。寮で行われる礼拝1,5、安息日礼拝2,6、聖歌隊3、病院でのキャロリング(讚美サービス)4、バイブルウィークなどのプログラムを通して看護のプロフェッショナルとして必要な隣人愛に基づいた看護の精神を身につけます。

Interview

キリスト教の視点から看護を学ぶ



陶花織さん(2年)
山形県私立 基督教独立学園高等学校出身

高校時代のけがを通して、人の存在価値は「何ができるか」ではなく、その人が「そこにいること」そのものにあると気づきました。人の存在を尊重する看護を学びたいと思い、全人的看護を大切にしている三育学院大学で学ぶことを決めました。高校で聖書に触れた経験があり、その学びを看護と結びつけて深めたいと思ったことも進学の原因です。入学後は、講義や実習に加え、祈りの時間や寮での礼拝、バイブルウィークなど、多様な学びの場がありました。その中で、「ありのままの存在を大切にする」というキリスト教の価値観が、看護における人間理解

へと自然につながっていきました。また、本学の理念「キリストの心でひとりひとりに仕えます」は、患者さんの存在そのものを尊重し、丁寧に寄り添う姿勢を示していると感じています。病気や苦しみの中にある方が「自分には価値がある」と感じられる関わりを実践することが、私の目指す看護であり、全人的看護の核だと考えています。こうしたキリスト教教育を通して、人の存在価値を深く見つめながら学びを積み重ねられる環境があること——それは三育学院大学の大きな魅力の一つです。



2
実践力を
磨く

全人的看護を
実践する
東京衛生アドベンチスト
病院との
密接な連携



献身的な看護の実践

患者様と直接触れ合い、看護を通して多くのことを学ぶ臨地実習。日々の実習記録提出や技術習得も大変ですが、何よりも大切なのは常に患者様の立場に立ち、何か必要なかを考えながらケアすることです。臨地実習では本学と同じ「全人的看護」を理念とする東京衛生アドベンチスト病院を軸とし、単なる技術習得ではなく、その先に求められる献身的な看護を実践します。

領域別実習は3年次後期からになりますが、2年次後期より実習病院に隣接する東京校舎へ移動し、病院との密接な環境で過ごすことにより実践力の高い看護職者を目指します。

少人数体制の
実習指導

病院では少人数グループで各領域の実習を行います。一人ひとりに対してきめ細かい指導をすることができます^{1,2}。またグループ内で協力し合う³ことにより、医療現場で多くの経験を積み、実践力を磨きます。

基礎看護学実習と
領域別実習

1年次、2年次の基礎看護学実習は、東京衛生アドベンチスト病院のほか、公立長生病院・千葉県循環器病センター（千葉県内）、東京警察病院（東京都内）などで行い、3年次後半から約半年間の領域別実習は東京衛生アドベンチスト病院などで行います。



Interview

キリストの心で仕える

実習では、座学で学んだ知識が実際のケアにつながる瞬間を数多く経験でき、学びが一層深まっています。教科書だけでは分からない患者さまの思いや気持ちに触れること、そして実際の関わりの中でしか得られない学びは、私にとってかけがえのない体験です。

臨床では、入院中の患者さまを一人担当し、ケアをさせていただきます。先生や看護師さんが丁寧に指導してくださり、学生にもできる役割があることを実感しました。そのケアを通して患者さまの笑顔や体調が回復するのを近くで感じられ

た時、看護師としての自覚や責任が芽生えました。

三育学院大学では、キリスト教を基盤とした学びの中で「キリストの心で仕える」姿勢を大切にしています。イエス様が苦しむ人の心に寄り添い、癒されたように、看護もまた身体だけでなく心に寄り添う働きであることを実習で実感しました。

これらの学びと出会いを糧に、患者さまの心と身体の癒しのために働く看護師を目指して、今後も学びを深めていきたいと考えています。



井上 愛恵さん(保健師課程3年)
広島県私立 広島三育学院高等学校出身



3
世界が
キャンパス

三育学院大学から
世界につながる



全世界に115の系列高等教育機関

本学の最大の特徴は、世界中に広がるセブンスデー・アドベンチスト教会のネットワークです。国内のみならず、全世界の医療・教育機関が同じ志で結ばれています。夏と春に行われる海外研修プログラム（選択科目）は、この世界規模の絆があるからこそ実現できる、本学独自の

教育となっています。たとえ学びのスタート地点が小さなキャンパスであっても、大多喜キャンパスから始まる一歩は世界へと直結しており、このグローバルな環境を活かした学びと体験が、学生のキャリアの可能性を無限に広げます。

海外の系列大学で、
世界の看護の「今」に触れる

2年次の夏休みには、米国テネシー州のサザン・アドベンチスト大学にて約2週間の「国際看護実習Ⅰ（欧米の看護体験）」を実施しています。実習期間中にはシミュレーション機器を利用した演習や系列医療機関見学、ホームステイなど様々なプログラムが用意されています。世界最先端の看護教育に触れることは、学生にとって大きな刺激となり、英語で看護を学ぶ経験は国際的な舞台へ踏み出す第一歩となります。さらに、3年次の3月には「国際看護実習Ⅱ（アジアの看護体験）」として、インドネシアの系列大学を10日間訪問します。現地の健康課題や保健医療福祉の現状を深く学ぶこの経験は、国際的な視野を広げる貴重な機会となります。



TOPIC

世界に広がる三育教育ネットワーク



全世界に115の系列高等教育機関があり、看護学を専攻できる大学も数多くあります。海外研修をサザン・アドベンチスト大学で行うほか、系列大学の大学院進学への窓口は大きく開かれています。特に医学部を中心に医療に特化したロマリングダ大学は、全米の中でも最先端の研究・教育が行われ、高度な看護の学びを続けられます。世界に教育ネットワークを持つ三育学院大学の大きなメリットです。



ロマリングダ大学

健康医学、予防医学の分野で世界的に名前の知られた医療系大学。看護学のほか医学、歯学、薬学、救急医療、医療技術、カウンセリングなど医療に関するあらゆる分野が集積しています。留学生も多く、学生の出身国は80ヶ国以上にのびます。



サザン・アドベンチスト大学

学生総数2,500名ほどの中規模大学。2年次の選択科目「国際看護実習Ⅰ（欧米の看護体験）」で行われる短期留学はこのキャンパスで行われます。看護学部のほか医療衛生などの専門分野の予科が充実しており、看護・医療に関して幅広く学ぶことができます。

Interview

新たな価値観との出会い



山城 優芽さん(2年)
沖縄県立那覇国際高等学校出身

私は2年次の夏に、米国テネシー州にあるサザンアドベンチスト大学での国際看護実習に参加しました。実習では、看護技術やCPR（心肺蘇生）、マネキンを用いたシミュレーション、アメリカのヘルスケアに関するインタビュー、福祉施設や病院の見学、さらにホームステイを経験しました。

認知症の方が入居する福祉施設では、利用者一人ひとりの個性を尊重したケアが行われており、特に印象に残りました。たとえ本人が好きだったものや過去の生活を忘れてしまっても、家族の写真や思い出の品を居室に飾るなど、安心し

て過ごせる空間づくりが工夫されていました。このような取り組みを通して、どのような状態の方に対しても尊厳を大切にケアを提供することの大切さを学びました。

また、ホームステイではホストファミリーが本当の家族のように温かく迎えてくれ、日々の交流を通して英会話力の向上にもつながりました。今回の実習を通して国際看護への関心がさらに深まり、今後は患者さん一人ひとりの個性を尊重しながら寄り添える看護師を目指して学びを深めていきたいです。



カリキュラム

1年次 看護の基礎を築き人格の形成をつちかう

2年次 専門知識を身につける

3年次 知識と実践をつなげる

4年次 看護の理解を深化させる

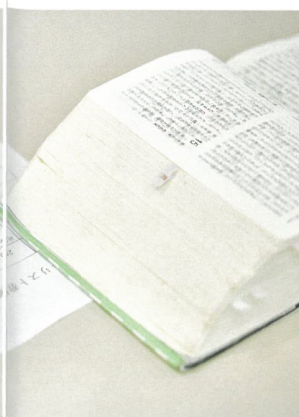
大多喜キャンパス

東京校舎

東京校舎 大多喜キャンパス

実習	<ul style="list-style-type: none"> 基礎看護学実習Ⅰ 地域看護学実習 地域交流実習 	<ul style="list-style-type: none"> 基礎看護学実習Ⅱ 国際看護実習Ⅰ(欧米の看護体験) 	<ul style="list-style-type: none"> 慢性期看護実習 急性期看護実習 回復期看護実習 緩和ケア・終末期看護実習 老人福祉施設実習 母性看護学実習 	<ul style="list-style-type: none"> 小児看護学実習 精神看護学実習 国際看護実習Ⅱ(アジアの看護体験) 在宅看護論実習 スピリチュアルケア実習 	<ul style="list-style-type: none"> 総合看護実習 公衆衛生看護学実習Ⅰ・Ⅱ・Ⅲ(保健師課程) 	
専門教育科目	<ul style="list-style-type: none"> [基礎看護学] <ul style="list-style-type: none"> 看護学概論 三育の全人的看護と伝統 看護技術の基礎 生活行動援助論Ⅰ・Ⅱ 看護過程の基礎 [地域看護学] <ul style="list-style-type: none"> 地域看護学概論 [成人・老年看護学] <ul style="list-style-type: none"> 成人の特徴と生活と健康 高齢者の特徴と生活と健康 	<ul style="list-style-type: none"> [基礎看護学] <ul style="list-style-type: none"> ヘルスアセスメント 診療の援助技術論Ⅰ・Ⅱ [地域看護学] <ul style="list-style-type: none"> 家族看護学 在宅看護論Ⅰ [成人・老年看護学] <ul style="list-style-type: none"> 慢性期看護論 急性期・周手術期看護論 回復期看護論 看護理論 [小児看護学] <ul style="list-style-type: none"> 子どもの特徴と生活と健康 子どもの健康と看護 	<ul style="list-style-type: none"> [女性看護学] <ul style="list-style-type: none"> 女性の特徴と生活と健康 リプロダクティブ・ヘルスと健康 [精神看護学] <ul style="list-style-type: none"> こころと健康 こころの健康増進と看護 [国際看護] <ul style="list-style-type: none"> 国際看護論 [看護の発展科目] <ul style="list-style-type: none"> 医療管理学 看護倫理 看護展開演習Ⅰ 	<ul style="list-style-type: none"> [保健師課程(選択制12名)【公衆衛生看護学】] <ul style="list-style-type: none"> [3年次] <ul style="list-style-type: none"> 公衆衛生看護学原論 対象別支援技術論 公衆衛生看護活動展開論Ⅰ [4年次] 4年次は大多喜キャンパス <ul style="list-style-type: none"> 公衆衛生看護活動展開論Ⅱ 健康危機管理論 地域ケアシステム論 公衆衛生看護管理論 組織協働活動論 	<p>看護師と保健師の国家試験受験資格が得られます</p> <p>選択制の保健師課程を履修すれば、卒業時には看護師の国家試験受験資格に加えて、保健師国家試験受験資格が得られます。保健師免許取得後の申請によって、養護教諭二種免許と第一種衛生管理者免許が取得でき、活動の幅が大きく広がります。</p>	
専門基礎教育科目	<ul style="list-style-type: none"> [人間と健康] <ul style="list-style-type: none"> 人体の形態と機能Ⅰ・Ⅱ 生化学 微生物学 栄養学 疾病・治療学Ⅰ [環境と健康] <ul style="list-style-type: none"> 公衆衛生学 健康教育論Ⅰ ファシリテーション 	<ul style="list-style-type: none"> [人間と健康] <ul style="list-style-type: none"> 疾病・治療学Ⅱ・Ⅲ 薬理学 [環境と健康] <ul style="list-style-type: none"> 健康教育論Ⅱ 保健統計演習* 	<ul style="list-style-type: none"> [人間の理解] <ul style="list-style-type: none"> 発達心理学 人間関係論 哲学 心理学 スポーツ科学Ⅰ・Ⅱ [文化・社会の理解] <ul style="list-style-type: none"> 社会学 歴史 美学 ボランティア活動論 	<ul style="list-style-type: none"> [人間の理解] <ul style="list-style-type: none"> 教育学 [文化・社会の理解] <ul style="list-style-type: none"> 日本国憲法 日本文化演習(茶道) [基礎科学] <ul style="list-style-type: none"> 生活環境論 [語学の修得] <ul style="list-style-type: none"> 英語Ⅱ 韓国語 	<p>看護師と保健師の国家試験受験資格が得られます</p> <p>選択制の保健師課程を履修すれば、卒業時には看護師の国家試験受験資格に加えて、保健師国家試験受験資格が得られます。保健師免許取得後の申請によって、養護教諭二種免許と第一種衛生管理者免許が取得でき、活動の幅が大きく広がります。</p>	
教養教育科目	<ul style="list-style-type: none"> [人間の理解] <ul style="list-style-type: none"> 発達心理学 人間関係論 哲学 心理学 スポーツ科学Ⅰ・Ⅱ [文化・社会の理解] <ul style="list-style-type: none"> 社会学 歴史 美学 ボランティア活動論 	<ul style="list-style-type: none"> [情報科学] <ul style="list-style-type: none"> 基礎学習セミナー 論理的思考 情報科学 統計学 [基礎科学] <ul style="list-style-type: none"> 物理学 生物学 化学 [語学の修得] <ul style="list-style-type: none"> 英会話Ⅰ・Ⅱ 英語Ⅰ 	<ul style="list-style-type: none"> [人間の理解] <ul style="list-style-type: none"> 発達心理学 人間関係論 哲学 心理学 スポーツ科学Ⅰ・Ⅱ [文化・社会の理解] <ul style="list-style-type: none"> 社会学 歴史 美学 ボランティア活動論 	<ul style="list-style-type: none"> [人間の理解] <ul style="list-style-type: none"> 発達心理学 人間関係論 哲学 心理学 スポーツ科学Ⅰ・Ⅱ [文化・社会の理解] <ul style="list-style-type: none"> 社会学 歴史 美学 ボランティア活動論 	<ul style="list-style-type: none"> [人間の理解] <ul style="list-style-type: none"> 発達心理学 人間関係論 哲学 心理学 スポーツ科学Ⅰ・Ⅱ [文化・社会の理解] <ul style="list-style-type: none"> 社会学 歴史 美学 ボランティア活動論 	<ul style="list-style-type: none"> [人間の理解] <ul style="list-style-type: none"> 発達心理学 人間関係論 哲学 心理学 スポーツ科学Ⅰ・Ⅱ [文化・社会の理解] <ul style="list-style-type: none"> 社会学 歴史 美学 ボランティア活動論
教育	<ul style="list-style-type: none"> [アドベンチストの信仰と生活] <ul style="list-style-type: none"> キリスト教概論 聖書Ⅰ 	<ul style="list-style-type: none"> [アドベンチストの信仰と生活] <ul style="list-style-type: none"> キリストの生涯 キリスト教音楽Ⅰ・Ⅱ 	<ul style="list-style-type: none"> [アドベンチストの信仰と生活] <ul style="list-style-type: none"> キリスト教概論 聖書Ⅰ 	<ul style="list-style-type: none"> [アドベンチストの信仰と生活] <ul style="list-style-type: none"> キリストの生涯 キリスト教音楽Ⅰ・Ⅱ 	<ul style="list-style-type: none"> [アドベンチストの信仰と生活] <ul style="list-style-type: none"> キリストの生涯 キリスト教音楽Ⅰ・Ⅱ 	<ul style="list-style-type: none"> [アドベンチストの信仰と生活] <ul style="list-style-type: none"> キリストの生涯 キリスト教音楽Ⅰ・Ⅱ
キリスト教	<ul style="list-style-type: none"> [アドベンチストの信仰と生活] <ul style="list-style-type: none"> キリスト教概論 聖書Ⅰ 	<ul style="list-style-type: none"> [アドベンチストの信仰と生活] <ul style="list-style-type: none"> キリストの生涯 キリスト教音楽Ⅰ・Ⅱ 	<ul style="list-style-type: none"> [アドベンチストの信仰と生活] <ul style="list-style-type: none"> キリスト教概論 聖書Ⅰ 	<ul style="list-style-type: none"> [アドベンチストの信仰と生活] <ul style="list-style-type: none"> キリストの生涯 キリスト教音楽Ⅰ・Ⅱ 	<ul style="list-style-type: none"> [アドベンチストの信仰と生活] <ul style="list-style-type: none"> キリストの生涯 キリスト教音楽Ⅰ・Ⅱ 	<ul style="list-style-type: none"> [アドベンチストの信仰と生活] <ul style="list-style-type: none"> キリストの生涯 キリスト教音楽Ⅰ・Ⅱ

— = 選択科目 ※保健師課程履修者は必修





Three Policies

3つのポリシー

学位授与に関する方針

(ディプロマ・ポリシー)

三育学院大学における教育の理念は、設立母体であるセブンスデー・アドベンチスト教団のキリスト教の精神に基づき、聖書の示すところの人間の「全人的回復」にある。この理念のもと、神をすべての価値の源として真理を探究し、自己と他者の尊厳を重んじ、より良い社会の形成のために貢献できる看護専門職者を育成することを目的とする。その目的の実現のために以下の能力・資質を備えている学生に学位を授与する。

1. 人間の尊厳を尊重し擁護する能力
2. 科学的根拠に基づいて、全人的看護（ホリスティック・ナーシング）を実践する能力
3. 看護専門職者としての倫理的態度
4. 看護の対象に関わる人々や保健・医療・福祉における多職種と連携・協働できる能力
5. 異文化を理解し国際看護に貢献できる能力
6. 自己の健康を管理する能力
7. 生涯を通して看護の現象について探究し自己研鑽する能力

教育課程の編成と実施に関する方針

(カリキュラム・ポリシー)

三育学院大学看護学部は、教育理念、教育目標に基づき、ディプロマ・ポリシーの達成のために以下のようにカリキュラムを編成する。

1. 「教養教育科目」「専門基礎科目」「専門教育科目」の3科目群からカリキュラムを構築する。
2. 初年次は〈看護の基盤を築く〉、2年次は〈専門知識を身につける〉、3年次は〈知識と実践をつなげる〉、4年次は〈看護を深化させる〉ことを目標に段階的に科目を配置する。
3. 人間の尊厳を尊重し、擁護する倫理観を育成するため、キリスト教科目を各学年に配置する。
4. 本学の看護の中心的概念である「全人的看護」を理解し、実践する能力を育成するための講義・演習・実習科目を配置する。
5. 対象のスピリチュアルな側面を理解し、寄り添う看護が実践できる科目を配置する。
6. 地域で暮らす人々の文化・生活状況を理解し、支援する能力を育成する科目を初年次より配置する。
7. 多様な文化・価値観を理解し、世界で健康支援ができる能力を育成する語学・国際看護科目を配置する。

入学者の受入れに関する方針

(アドミッション・ポリシー)

三育学院大学看護学部では、キリスト教を土台とした本学の教育理念に基づき、全人的回復を目指す看護を実践し、社会に貢献できる看護専門職者の育成を目指しています。看護専門職者として必要な、次の資質を備えている学生を求めます。

1. 人と関わることに喜びを見出すことができる人
2. 本学の目指す全人的看護に関心があり学ぼうとする意欲のある人
3. 誠実で基本的な倫理観を備えている人
4. 自己の健康と生活習慣を管理する意識がある人
5. 探求心があり主体的に学習でき、入学前教育に積極的に取り組む意欲がある人



Career

キャリア支援・就職先

手厚いサポートと模擬試験で国家試験合格を後押し。系列病院を中心に就職状況も良好です

学内で定期的に模擬試験を実施する他、学生一人ひとりを教員がサポートし少人数教育の三育学院大学ならではの体制で、国家試験まで支えます。卒業後は系列病院の他、学生の出身地及び首都圏の医療機関を中心に就職しています。

卒業生の就職状況

第14期生(2024年度卒業生)

東京衛生アドベンチスト病院
 神戸アドベンチスト病院
 千葉県(保健師)
 千葉県大多喜町(保健師)
 北海道社会事業協会函館病院
 龍ヶ崎済生会病院
 千葉県がんセンター
 船橋総合病院
 医療法人徳洲会館山病院
 国立病院機構災害医療センター
 蒲田病院

慈雲堂病院
 高島中央総合病院
 東京山手メディカルセンター
 東京警察病院
 日本医科大学病院
 福寿会病院
 三井記念病院
 武蔵野赤十字病院
 武蔵野中央病院
 小田原市立病院



東京衛生アドベンチスト病院

1929年の開設当初より、キリストの愛に根ざした心からの医療奉仕を使命とし、本学と同じ「全人的回復」を理念の礎に据えています。365日24時間対応の無痛分娩は都内でも高い知名度があります。また1996年に東京23区内で最初に緩和ケア病棟を開設し、以来およそ30年にわたり患者様に寄り添うホリスティック・ナーシングを実践しています。

神戸アドベンチスト病院

116床の小規模病院ながら、ハイケアユニット(高度急性期治療室)、急性期病棟、地域包括ケア病棟、ホスピス緩和ケア病棟を持ち、周産期、急性期・高度急性期、回復期、終末期など、地域の医療ニーズに幅広く応える診療を提供しています。



アドベンチストメディカルセンター

アドベンチストメディカルセンターは緩和ケアに力を入れています。患者様やご家族の「家」となることを願い、個室を基本とした病室は暖かみのある色合いで、落ち着いた生活ができるように配慮されています。その他に外来・検診・歯科などがあり、外国人の受診者も多く、沖縄では通称「アメリカ病院」として親しまれています。

Interview

4年間の学びについて



巖本 瑞姫さん(4年)

東京都私立 下北沢成徳高等学校

三育学院大学での4年間は、看護の知識や技術を学ぶだけでなく、自分自身の成長を深く実感する時間でした。少人数での学びの中で、教員との距離が近く、一つひとつの疑問や不安に丁寧に向き合うことができ、安心して挑戦することができました。実習では、手技の習得に苦労することもありましたが、患者さんやご家族との関わりを通して「寄り添う言葉や態度が相手の安心につながる」ということを身をもって学びました。

特に、子どもや家族へのケアでは、相手の表情の小さな変化に気づき、そこから関わり方を工夫する大切さを学ぶことができました。また、仲間と共に学び合い、時には支え合い、励まし合いながら過ごした時間は、看護師としての責任を実感し、人としても成長する貴重な4年間となりました。知識・技術に加えて、人に寄り添う姿勢を大切に看護の本質を学んだ今、この経験を活かしてこれからも学びを深め、一人ひとりに心を込めて寄り添える看護を実践していきたいです。



大学院

指導的実践者、教育者そして研究者を目指す人へ
より高度な全人的看護を学ぶ大学院

全国で唯一、スピリチュアルケアを根幹とした
ホリスティック・ナーシングを学ぶ大学院



教育目的

本学は単科大学であるため、大学院は看護学部を基礎にさらに発展させるものです。大学院では、キリスト教精神を基にした建学の理念に則り、看護学の深奥を究めるために、学術の理論並びに応用を教授研究し、もって人類の保健医療福祉分野に貢献する人材育成を目的とします。

教育目標

学部ではジェネラリストの看護職者の育成を目標としていますが、大学院では、学部で育成することが困難な高度な能力を有する人材を育成します。教育目標は、ホリスティック・ナーシングの視点を持ち、実践の場で抱いた問題意識や実践の根拠について、研究的に発展させ、実践と研究が融和する高度の実践能力を修得し、指導的看護実践ができる人材と専攻分野の各看護学を精深し、研究能力を有する教育者・研究者を育成します。

上記の教育目標を達成するために、次のディプロマ・ポリシーで挙げる能力を有することが必要です。これを基に後述の教育課程を編成します。

ディプロマ・ポリシー

1. 専攻した専門性においてホリスティック・ナーシングの視点で理論や最新の知見を論理的・倫理的に看護に活用する能力
2. 多職種との連携協働を牽引し、看護実践の質向上に指導的役割を果たせる能力
3. 看護の実践や研究における課題解決に向けて、科学的根拠に基づき多角的に取り組む能力
4. 看護現象に高い関心を持ち、看護学の発展に寄与する教育・研究能力
5. 高度看護専門職者として、生涯自己研鑽を継続し、社会に貢献する能力

研究指導・研究テーマ 専門領域・科目

- スピリチュアルケア
- 看護教育学
- 看護技術学
- 成育看護学
- 成人看護学
- 高齢者看護学
- 地域看護学
- キリスト教人間学
- 保健医療社会学

カリキュラム・ポリシー

1. 看護実践・教育・研究にホリスティック・ナーシングの視点を備えた人材を育成するために、共通科目に「キリスト教人間学Ⅰ(全人的人間観の探求)」、「キリスト教人間学Ⅱ(全人的看護の探求)」、専門科目に「スピリチュアルケア」を置く。
2. 専攻する看護学の専門性や看護教育能力を高める理論・概念・最新の知見等の基礎的及び高度の知識を修得するために、共通科目及び専門科目に講義として「特論」科目を置く。
3. 多職種との連携協働に関する基礎知識の学修と多元的にその必要性を理解するために、共通科目の「保健医療福祉連携特論」を基盤に、「看護教育学特論」「看護技術特論」、また「成育看護学特論」「成人看護学特論」「高齢者看護学特論」「地域看護学特論」科目の学修を通して対象に適した連携協働の在り方や可能性を探索する。
4. 「実践看護学演習Ⅰ(事例分析)」を置き、「特論」などの講義科目で学修した知識を活用応用レベルまで深化し、課題解決に取り組む能力を育成する。
5. 研究の基礎的知識「看護研究方法論Ⅰ(総論)」と「看護研究方法論Ⅱ(量的研究・質的研究)」、研究論文クリティークのために「実践看護学演習Ⅱ(文献講読)」、研究の一連のプロセスを踏む「特別研究Ⅰ」と「特別研究Ⅱ」の科目を置き、研究能力を育成する。
6. 修了後のキャリア・デザインに基づき、各自の専門性に沿って引き続き探究し、社会に貢献することを可能にするために、実践看護学研究分野1つに統合し、7つの特論科目群を配置する。

入学者受け入れ方針 (アドミッション・ポリシー)

三育学院大学大学院看護学研究科看護学専攻(修士課程)は、ディプロマ・ポリシーで掲げている指導的役割を果たせる高度看護実践者、教育者・研究者を育成するために、次の能力や態度、資質を備えた入学者を求めます。

1. ホリスティック・ナーシング(全人的回復をめざす看護)の実践に関心と学修意欲のある者
2. 看護実践能力の向上に関心と学修意欲のある者
3. 看護教育能力の向上に関心と学修意欲のある者
4. 看護研究能力の修得に学修意欲のある者
5. 看護学の基礎的知識を有する者

Interview

大学院での学び



中川 悠さん

私は三育学院大学卒業後、東京衛生アドベンチスト病院に入職し、現在は内科病棟で主任として働いています。仕事と大学院での学びを両立することは決して容易ではありませんでしたが、職場を離れて机に向かう時間は、良い気分転換となるとともに、自身を見つめ直す貴重な機会となりました。院生室で他の院生と過ごす時間は、互いに励まし合える温かなひとときで、学びを深める支えになりました。初めて取り組んだ修士論文では、どの章でも表現や論理展開に悩み、論理的思考が得意ではない私にとって苦しい場面も多くありました。しかし、指導教員から丁寧にいただく助言は論旨を磨き、自分の研究課題と向き合ううえで不可欠なものでした。こうした経験は臨床で看護研究を指導する際にもすぐに役立ち、学びが実践へとつながっていることを実感しています。今後も大学院での学びを活かし、日々の看護の中で生じる疑問や課題をそのままにせず、患者様やスタッフにとってより良い医療環境をつくるために何ができるかを考え続けられる看護師でありたいと考えています。

※出願者は、出願に先立ち事前面談が必要です。
詳細は本学ウェブサイトをご覧ください。

<https://saniku.ac.jp/graduate/>



幅広い分野で活躍する三育生たち

国内外を問わず三育スピリットを胸に
プロフェッショナルとして活躍する卒業生



ネパール口唇口蓋裂 医療チームに携わって

石川雄二さん(1981年度卒業生*)
*専門学校三育学院カレッジ卒業生
八王子学園八王子高等学校 出身

私は三育学院を卒業した後、系列病院である東京衛生アドベンチスト病院に就職し、現在に至っています。1995年、系列の国際NGO ADRA Japanの呼びかけに応じるかたちで、医療チームを立ち上げ、毎年秋、仲間とともにネパールに出かけて行き、数十人の患者さんを手術してくるというボランティア活動を続けています。私にとって大きな楽しみであり、生きがいです。日々の仕事も、ネパールでのボランティア活動も、三育学院で学んだ全人的看護がすべての土台となっています。

患者様の伴走者となり 寄り添うこと

遠藤志歩さん(2005年度卒業生*)
*三育学院短期大学看護学科卒業生
広島三育学院高等学校 出身

私は学生時代、助産師になるなんてまったく考えていませんでした。ところが、配属された病棟は新生児室でした。お産の大変さ、新生児のケアの重要性などを学び、助産師って面白そう!!と思うようになり、巡り巡って助産師になりました。

現在は、妊娠・出産だけでなく婦人科疾患の患者様までケアしていく助産師になりました。私がケアするにあたって大切にしていることは、一人ひとりに寄り添うことです。この思いは、三育学院で学んだ、看護の基礎から得られていると思います。患者様の伴走者となり、寄り添い、笑顔で赤ちゃんと過ごされる姿を見るのが喜びとなっています。女性の一生に関わる助産師の仕事は、とてもやりがいがあり、充実しています。

看護観の土台が 形成された大学時代

山地 晃さん(2011年度卒業生)
広島三育学院高等学校 出身

私は看護師として急性期病院で5年経験を積んだ後、大学院に進学し日本NP教育大学院協議会の認定資格である診療看護師(ナースプラクティショナー:NP)という資格を取得しました。現在はその資格で急性期病院に従事しています。大学院では医学教育を中心に受け、現在の業務内容も診療に係る場面が多くいわゆる看護業務を行う機会は限定的です。その分看護の視点をあらゆる場面でしっかり持つことが重要となります。

私は大学4年次に行われる総合実習の際に、自分の当時の看護観等について一度言語化しアウトプットする機会がありました。この時に一度自分の言葉でこれらを表現したことにより自分の考えの土台ができたように思えます。特に全人的看護の構成要素である霊的側面は大学卒業後の臨床、大学院でも学べる機会はほとんどありませんでした。卒後10数年経ち改めて当時学べた内容は貴重なものだったのだと感じています。

住民に教えてもらい 共に成長する

田中元秀さん(2019年度卒業生)
清真学園高等学校 出身

茨城県神栖市役所で保健師として勤めた後、現在は東京都あきる野市役所で保健師として、小学校でのがん教育の実施、住民の要望に合わせて測定会や健康教育の実施、地域のボランティアグループを活かした健康教育の実施などに取り組んでいます。保健師は住民に近い距離で仕事をし、住民とともに地域の健康について考えるため、とてもやりがいがあります。そんな保健師の楽しさや、やりがいを教えていただいた大学の先生方、環境に感謝しています。

大学での講義や保健師実習を通して、「保健師は住民に教えてもらう存在で、ともに成長していくこと」を学びました。これは現在、保健師活動をしていく上で大切にしていることであり、健康教育等の事業を考える際の基盤となっています。大学時代には住民との関わりを持てる実習環境、住民や地域の健康と一緒に考えてくれる先生方や仲間達など、恵まれた環境で様々なことに挑戦することができました。

三育学院だからこそ 乗り越えられた

笹美咲さん(2021年度卒業生)
東京純心女子高等学校 出身

東京衛生アドベンチスト病院の内科病棟で患者様のケアをしています。内科病棟は疾患の急性増悪や、内視鏡等の検査目的の様々な患者様が入院されます。そんな患者様の治療の補助や清潔ケア、不安の傾聴を行っています。心不全や肺炎等、様々な疾患の患者様がいらっしゃいますが、幅広い知識を活用し看護するため、看護しながらも良い学びができています。

三育学院大学では大喜の自然豊かなキャンパスで2年近く寮生活を行います。学修に集中できる環境の中、同じ夢・目標を持つ仲間たちと同じ屋根の下で生活することで実習や卒業研究、看護師国家試験勉強を乗り越えることができました。

先輩や後輩との寮生活を通して、コミュニケーションの大切さや患者様を思いやる心を養えたことが今とても自分にプラスになっていると考えます。また苦楽を共にしたかけがえのない仲間たちとは、看護師になった今でも会って互いに励まし合って頑張っています。

全人的看護を意識し 関わることを心がける

藤田咲葵さん(2022年度卒業生)
三田国際学園高等学校 出身

私は虎の門病院の急性期病棟で周術期看護に携わらせていただいています。手術を終え元気に帰る患者様を見て喜びを感じる反面、患者様と真摯に向き合うことの難しさ、自分の未熟さを痛感する日々も多いです。しかし、そのような時は三育学院大学で学ぶことのできた全人的看護を意識し関わることを心がけるようにしています。

患者様の疾患だけでなく、思い、これからの生活の不安など4つの側面から捉え関わることで、患者様を知ることができ結果的に患者様に寄り添った看護ができるかと考えています。そのため、全人的看護を基盤に患者様に寄り添った看護を提供できる看護師をこれからも目指していきたいと思っています。



キャンパス寮という選択

24時間苦楽を共にし得られる経験

Z世代の中には、コロナ禍で人間関係が希薄になり、自信を失いかけている若者は少なくありません。本学では寮生活を通し、人への感謝や思いやりの心を育むことができます。自分を客観的に教えてくれる友人の存在は、大きな財産となるはずです。

多くの卒業生や保護者が、寮での経験を通して健康的なライフスタイルやソーシャルスキルを身につけられたと評価しています。学生主体の自治寮ですが、教職員のサポートも万全で、学年を超えた交流も魅力です。キャンパス内にあるため通学時間はゼロ。栄養バランスの整った食事も提供され、安心して生活に専念できる環境が整っています。

共同生活で得られる
かけがえのない経験



毎日3食提供される食堂メニュー1、4、居室は勉強だけでなくお楽しみも2、3、時には寮内キッチンで5

寮での生活が大学生生活の一番の思い出に

大多喜キャンパスの学生寮は、上級生と過ごす機会もあり、勉強の方法、実習やテスト準備などを先輩から聞き、寮生活のメリットを感じることができます。

食事について

本学の食堂は、健康増進や疾病予防に高い効果があるベジタリアン食を提供しています。一般的な食事と比べると動物性脂肪が少なく、食物繊維やビタミン、ミネラル、抗酸化物質を多く摂取できることが特徴です。

Interview

ここでしか得られない心の学び



町田 光咲季さん(3年)
東京都私立
日本女子大学附属高等学校出身

三育学院大学の寮での生活は、単なる「共同生活」ではなく、心を育ててくれる学びの場だと感じています。朝夕の礼拝で祈りをささげる時間は、忙しい毎日の中で自分を整え、仲間を思い起こす大切なひとときです。沈黙の中で心が落ち着き、看護を学ぶ者として必要な愛をもって人に寄り添う姿勢が少しずつ形づくられていきました。

寮では、嬉しいときも苦しいときも、そばに支えてくれる仲間がいます。テスト前に励まし合ったり、実習の不安を語り合ったり、讃美歌を歌いながら心を軽くすることもあります。価値観の異なる

仲間と生活を分かち合う中で、相手を理解しようとする姿勢や、思いやりのある関わり方も自然と身につきました。また、掃除や洗濯など日々の生活を自分たちで整えることで、生活力も育ちます。初めての寮生活に戸惑った私も、先生や先輩の温かい助けに支えられ、自立に向けて一歩ずつ成長できました。

三育学院大学の寮は、看護師として働くうえで欠かせない「心の成熟」を与えてくれる場所です。ここで出会った仲間と祈り合い、支え合いながら歩んだ時間は、私にとってかけがえのない宝物になりました。



学びに最適な環境で 土台を学ぶ

入学から2年次前期まで落ちついた学びの環境の中で

大多喜キャンパスでは主に基礎教養科目、
基礎看護学・公衆衛生看護学（保健師課程）などを学びます。
この豊かな自然に囲まれたキャンパスは、心を静めてキリスト教の
精神や価値観に触れ、本学の目指す全人的教育を行うのに最適です。



告 匠沙さん(1年)
東京都私立 玉川聖学院高等部出身

私はこれまで比較的都会で育ったこともあり、この大多喜キャンパスに来たばかりの頃は、これまでの生活と比較してしまうことがありました。しかし、一年間寮で過ごすうちに、ここには他では得られない豊かな時間があることに気がきました。寮生活は仲間との距離が近いので、自然と心の距離も縮まり、困難な時には支え合い、嬉しいことは分かち合える深い絆が生まれます。夜の体育館でのバレーボールや、キャンパス全体で楽しんだ夏祭りなど、ここだからこそ味わえる体験がたくさんありました。

また、四季の移ろいを間近に感じられる環境は、忙しい日々の中でも心を落ち着かせてくれる大切な時間を与えてくれます。今思えば、この場所に導かれたことには意味があったのだと思います。ここで出会った仲間や環境を通して成長できるよう、神様が計画を持って導いてくださったのだと感じています。この大多喜キャンパスに来て本当に良かったと心から思っています。

1日のスケジュール

- 7:15 起床
- 7:25 朝礼拝 
- 7:30 朝食 
- 8:00 身支度
- 8:50 授業 
- 12:00 昼食 
- 12:50 授業 
- 17:40 夕食 
- 18:30 寮清掃 
- 19:00 夕礼拝 
- 19:30 入浴
- 20:30 自習・趣味
- 21:55 点呼・消灯
- 22:00 自習 
- 24:00 就寝 



告さんの時間割(1年次前期)

	月	火	水	木	金
1限	情報科学			人体の形態と機能I	生化学
2限	英会話I	生活行動援助論I	基礎学習セミナー		地域看護学概論
3限	看護学概論	スポーツ科学I	物理学	心理学	HEプログラム
4限	看護技術の基礎	ファミリーテーション		キリスト教概論	
5限	看護技術の基礎			キリスト教音楽I	



実習病院に隣接した校舎で

密度の濃い実践を通して、着実に見えてくる看護の道

東京杉並の閑静な住宅地にある東京衛生アドベンチスト病院。本学の東京校舎はその病院敷地に隣接して建てられており、2年次後期から4年次前期まで学びます。大多喜キャンパスで基礎をしっかり学んだ後、さらに深い学びと実践力を身につけます。



島田 彩夏さん(保健師課程3年)
沖縄県私立 興南高等学校出身

私は東京で大学の寮に住んでいます。寮は大学の近くにあるため、通学時間が短く、疲れたときでもすぐに帰って休めるのが魅力の一つです。

寮では3人で暮らしており、勉強で行き詰まったときには励まし合ったり、アドバイスを合ったりしながら、お互いに支え合って過ごしています。

東京校舎には、リラクゼーションルームという自習や、みんなでおしゃべりができる場所があります。私にとっては、のんびり勉強したり、友人と話したりできる、居心地の良い空間です。さらに東京校舎は主な実習病院である東京衛生アドベンチスト病院に隣接しているため、実習中も休憩時間に校舎へ戻り、疑問に思ったことを、すぐに図書館で調べることができています。

また、実習中には週に一度ペースタイムという時間があります。お菓子を食べてながらおしゃべりや、お祈りをするこの時間は、普段会えない他のグループメンバーとも交流できる貴重な場です。実習中の息抜きにもなり、私は毎週この時間を楽しみに頑張ることができています。



1日のスケジュール

- 6:30 起床・朝食準備
- 7:00 登校
- 8:00 実習
- 12:00 昼食
- 13:00 実習
- 16:00 記録
- 17:00 帰宅・買い物
- 18:00 入浴・夕食自由時間
- 19:30 記録
- 22:30 翌日の準備
- 23:00 就寝

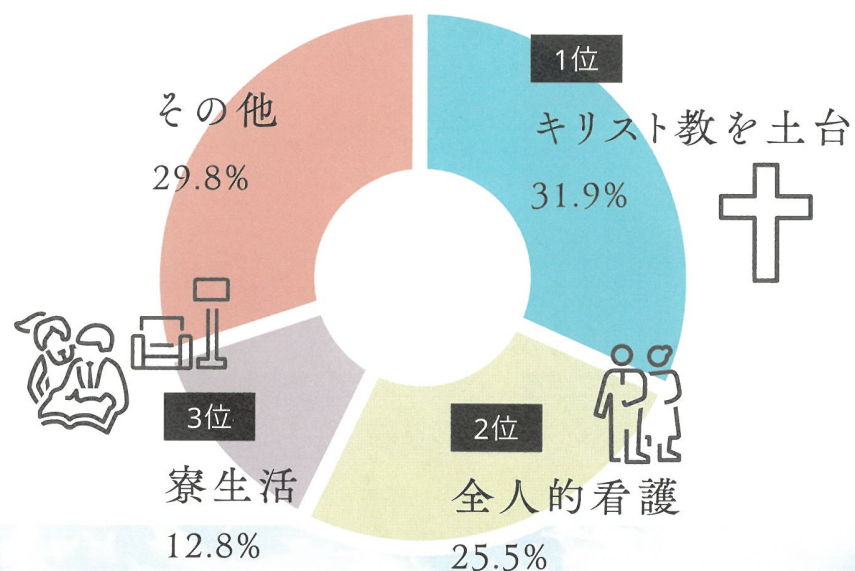
島田さんの時間割(3年次後期)

	月	火	水	木	金
1限	領域別実習	領域別実習	領域別実習	領域別実習	領域別実習
2限					
3限					
4限					
5限					



数字で見る三育

三育学院を選んだ1番のポイントは?



その他の意見

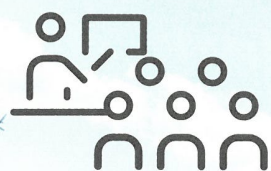
- 雰囲気がいい
- 国際看護実習があるから
- 系列病院がある
- 保健師の資格が取得できる

寮生活の感想は?

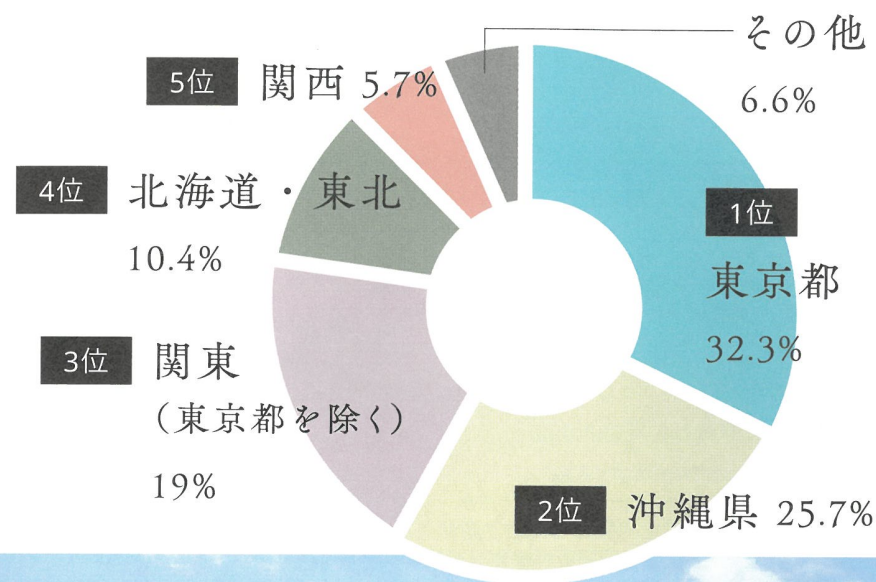
- 先輩や友達がとても優しい
- 毎日がとても楽しい
- 屋上から見る星空が最高
- 色々な人と深く関わった
- アットホームな雰囲気で居心地がいい

教員1人あたりの学生数

4.2人 (2025年度)



学生の出身地は?



三育食堂の人気メニューは?

- 1位 辛さ控えめ担々麺
- 2位 冷やし中華
- 3位 キムチチャーハン
- 4位 かきたまうどん
- 5位 ビビンバ丼

EVENT CALENDAR

4月	入学式 オリエンテーション 前期授業開始 履修登録
5月	バイブルウィーク 健康診断
7月	前期期末試験 前期授業終了
8月	夏期講習 宣誓式
10月	後期授業開始
12月	クリスマス礼拝 冬期休暇
2月	後期期末試験 後期授業終了
3月	卒業礼拝 卒業式 学位記授与式 国際看護実習II



学納金 (2025年度実績)

	入学手続時納入金	後期納入金	初年度納入金	備考
入学金	200,000円		200,000円	入学時のみ
授業料	475,000円	475,000円	950,000円	
施設設備費	175,000円	175,000円	350,000円	
実験実習費	175,000円	175,000円	350,000円	
合計	1,025,000円	825,000円	1,850,000円	

1. 学費等は非課税です。
2. 学費等は経済情勢の変化に応じ改定されることがあります。
3. 保健師課程選択の場合、3年次および4年次の実験実習費は各期200,000円となります。

※記載の金額は2025年度の実績です。学費等は予定であり、変更となる場合があります。

一度納入された入学金 (200,000円) は返還いたしません。

学内寮に入寮する場合

	入学手続時納入金	後期納入金	初年度納入金	備考
入寮費	50,000円		50,000円	入学時のみ
寮費	306,000円 (前期分)	306,000円 (後期分)	612,000円	
合計	356,000円	306,000円	662,000円	

※寮費は電気料金、ガス料金、水道料金、インターネット接続料、1日3食の食費込みの金額となります。

入寮費 (50,000円) は返還いたしません。

奨学金

表彰型

名称	資格・概要	支給額	期間	人数
Holistic Nursing Student 表彰	大学の最終学年の学生が対象 本学が掲げる教育理念・ディプロマポリシーを高いレベルで体現している学生。 成績GPA、HEプログラムへの参加状況、授業への出席率も審査基準。	授業料の半額免除	4年次後期	1名

給付型

名称	資格・概要	支給額	期間	人数
Do for Others奨学金	指定校推薦志願者、公募制推薦Ⅰ期志願者、総合型Ⅱ期 (特別選抜) 志願者で特待生選抜試験を受験する者。	年間授業料相当額	最長4年間 ※継続審査あり	若干名
看護学部 特待生奨学金	指定校推薦志願者、公募制推薦Ⅰ期志願者、総合型Ⅱ期 (特別選抜) 志願者で特待生選抜試験を受験する者。	A種： 授業料相当額 B種： 授業料50%相当額	入学年度 1年間	A種： 若干名 B種： 6名以内
一般入学試験 成績優秀者特別奨学金	一般入学試験に合格し入学する者の内、成績優秀な者。	50万円	入学年度 1年間	若干名
三育学院奨学金 (2年次から申請可)	1.人物が優秀な者 2.学資の支弁が困難な者 3.学業成績が優良な者	20万円	1年間	若干名
千葉県保健師 看護師奨学金 (名原壽子奨学金)	卒業後直ちに千葉県内において保健師または看護師として就業することを誓約する者。3年、4年次は保健師課程の正規生であること。	第一種：60万円 第二種：20万円		第一種：1名 第二種：2名
アドベンチスト病院 協議会奨学金 (一般)	アドベンチスト病院協議会に属する医療機関の看護師養成を目的とし、アドベンチスト3病院 (東京衛生アドベンチスト病院、神戸アドベンチスト病院、沖縄のアドベンチストメディカルセンター) のいずれかの病院において看護師業務就業を誓約する者。	1,000,000円 (学期毎の継続審査)	最長4年間 ※継続審査あり	入学定員のおよそ6割
【特別支給制度】 アドベンチスト病院 協議会奨学金 (一般)	上記の資格者のうち、12月までに行われる入試合格者には、審査の上採用となりますと、通常本学入学後に支給される奨学金を第一回目の支給のみ特別に入学前に支給される制度。	500,000円 (年額 1,000,000円の内前期分)	入学手続時のみ	
高等教育の 修学支援新制度	住民税非課税世帯、もしくはそれに準ずる世帯の経済的要件と、学ぶ意欲があるという要件を満たす学生を対象とする国の支援制度。新たに多子世帯への支援も拡充。授業料減免と給付型奨学金。	経済状況 (家計状況) により区分が決まり区分毎に減免額、給付額が異なる。	最長4年間 ※継続審査あり	

貸与型

名称	資格・概要	支給額	期間	人数
アドベンチスト病院 協議会奨学金 (貸与)	アドベンチスト病院協議会一般奨学金申請者で更に貸与を希望する者。	4年間で2,000,000円 (2年毎に1,000,000円までを原則)	最長4年間 ※継続審査あり	入学定員のおよそ6割
日本学生支援機構 奨学金	独立行政法人日本学生支援機構による奨学金制度。 第一種 (無利子貸与) と第二種 (有利子貸与) の2種類。	第一種：自宅外通学か自宅通学で金額が異なる。 第二種：20,000円～120,000円の間で選択	最長4年間 ※継続審査あり	



2027年度入試案内

入試区分	試験会場	出願期間	試験日	合格発表	手続締切日
総合型選抜 (Ⅰ期)	東京	10/5 ~ 10/13	10/18	11/2	1/29
総合型選抜 (Ⅱ期) 学校推薦型選抜 (Ⅰ期) 学校推薦型選抜 (指定校)	東京 千葉 広島 沖縄	11/9 ~ 11/16	11/22	12/1	1/29
総合型選抜 (Ⅲ期) 学校推薦型選抜 (Ⅱ期)	東京	11/30 ~ 12/7	12/13	12/18	1/29
総合型選抜 (Ⅳ期) 一般選抜 (Ⅰ期)	東京 千葉 沖縄	1/25 ~ 2/1	2/7	2/12	2/26
総合型選抜 (Ⅴ期) 一般選抜 (Ⅱ期)	東京 沖縄	2/15 ~ 2/22	2/28	3/5	3/26
総合型選抜 (Ⅵ期) 一般選抜 (Ⅲ期)	東京 沖縄	3/1 ~ 3/8	3/14	3/18	3/26

試験会場

試験会場は下記のとおりです。試験会場へのアクセスは受験票またはホームページでご確認ください。

- 1. 東京試験会場** 三育学院大学東京校舎 (東京都杉並区天沼3-17-15)
- 2. 千葉試験会場** 三育学院大学大多喜キャンパス (千葉県夷隅郡大多喜町久我原1500)
- 3. 広島試験会場** 広島三育学院 (広島県三原市大和町下徳良296-2)
- 4. 沖縄試験会場** アドベンチストメディカルセンター (沖縄県中頭郡西原町幸地868)

入学定員・募集人員

募集定員	修業年限	総合型選抜	学校推薦型選抜	一般選抜
50名 男女	4年	15名	25名 ・指定校推薦 ・キリスト者等推薦 ・地域推薦 ・公募制推薦	一般選抜 10名 社会人 若干名 帰国生 若干名

入学者選抜試験では、看護学を学ぶために必要な基礎学力と思考力、対人関係に必要なコミュニケーション能力、直面する課題を解決しようとする意思と能力、到達度を測ることを目的としています。

本学では全ての入学試験において面接試験を実施し、その結果を重視しています。面接試験では、コミュニケーション能力や問題解決能力を審査すること、また看護学への関心や学修への取り組み、意欲などについて自分の考えを積極的に表現することを期待しています。

Open Campus

オープンキャンパス

東京校舎

6/14(日) 7/5(日) 8/23(日)
9/13(日) 10/4(日)

10:00 ~ 12:00

※6/14、7/5はオープンキャンパスのプログラムの中に、看護学体験セミナーも入っています。そのため、その2日間ご希望される方に、東京衛生アドベンチスト病院カフェテリアのベジタリアンランチをご提供します。

大多喜キャンパス

6/21(日) 7/12(日) 8/30(日) 9/27(日)

11:00 ~ 14:30

※大多喜キャンパス参加者のためのスクールバスを運行します。
(袖ヶ浦バスターミナル・JR東日本茂原駅:要予約)
その他、お近くのホテルにご宿泊の方は運行について個別にご相談ください。

予定されるイベント

- 学部紹介 / 入試説明会
- 学生スタッフによるキャンパスツアー (※東京校舎は病院見学)
- 学生・教職員と個別相談 (寮・入試・奨学金等)
- 三育カフェ ベジタリアンランチ
(※東京校舎は6/14、7/5に希望者のみ病院カフェテリアにてご提供)

看護学体験セミナー

〈東京衛生アドベンチスト病院〉

6/14(日) 7/5(日)

〈神戸アドベンチスト病院(神戸市北区)〉

6/28(日) 2027/3/25(木)

〈アドベンチストメディカルセンター(沖縄県中頭郡西原町)〉

6/21(日) 7/19(日) 2027/3/21(日)

ご予約・お問合せ

三育学院大学 入試広報課

TEL:03-3393-7810 MAIL:nyuushi@saniku.ac.jp

〒167-0032 東京都杉並区天沼3-17-15

※いずれのイベントも要予約 三育学院大学のホームページからお申込みください。

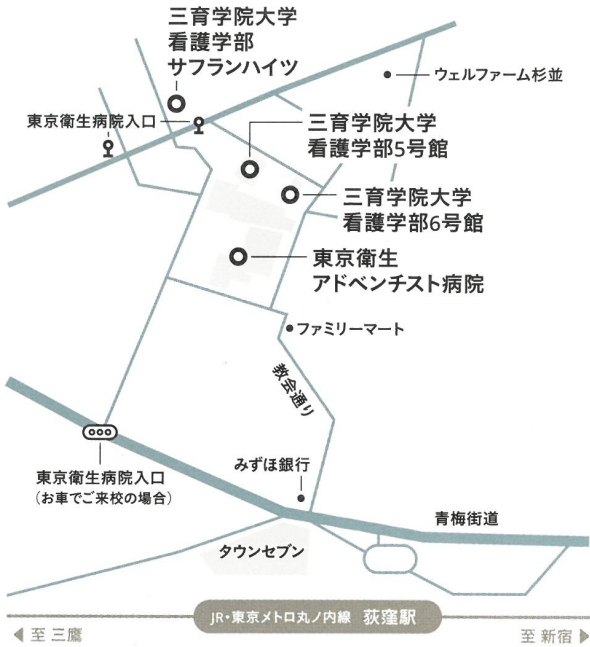
※オープンキャンパス以外にも随時『いつでも見学』を受け付けております。ホームページからお申込みください。





Access Map

アクセスマップ



教会通りストーリー

商店街の奥には大正6年に献堂された「天沼教会」があります。作家井伏鱒二氏が太宰治氏を連れて通った道です。教会通り商店街には、昔ながらのクリーニング屋さんや、テラー、八百屋さんなど、昭和の雰囲気が残っている建物がある商店街です。商店街を一步横に入れば、そこはもう閑静な住宅街が広がっています。

昔、当時の東京衛生病院に入院していた井伏鱒二氏の奥様は、天沼教会で行われた井伏鱒二氏の出棺を病室から見送っていたそうです。
(出典「荻窪や西荻窪、阿佐ヶ谷のエリア情報サイト」 <http://www.d-ogikubo.jp/>)

お車でご来校の場合

東京方面からアクアラインをご利用になり高速圏央道「市原鶴舞インター」より国道297号線を勝浦方面へ、市原鶴舞インターより約18km、約30分

高速バスをご利用の場合

バスターミナル東京八重洲より御宿・安房小湊方面行き「たけゆらの里」下車、徒歩約20分



ADVENTIST NETWORK

学校法人三育学院

幼稚園

札幌・横浜・広島・鹿児島

小学校

函館・日立・市原・東京・横浜・広島・三原・鹿児島・沖縄

中学校

広島三育学院中学校 (広島県三原市)

沖縄三育中学校 (沖縄県名護市)

中等教育学校

三育学院中等教育学校 (千葉県夷隅郡大多喜町)

高等学校

広島三育学院高等学校 (広島県三原市)

専門学校

三育学院カレッジ神学科 (千葉県夷隅郡大多喜町)

海外の三育系列校

北米、欧州、アジアを中心に115の高等教育(大学・大学院)と2296の中等教育(中学・高校)

病院

東京衛生アドベンチスト病院 (東京都杉並区天沼)

神戸アドベンチスト病院 (神戸市北区)

アドベンチストメディカルセンター (沖縄県中頭郡西原町)

福祉施設

特別養護老人ホーム シャローム (横須賀市)

特別養護老人ホーム シャローム東久留米 (東久留米市)

ほか、高齢者福祉施設・障害者福祉施設など20ヶ所

国際援助活動

特定非営利活動法人 ADRA Japan (東京都渋谷区)

健康食品事業

三育フーズ株式会社 (千葉県袖ヶ浦市)

メディア出版事業

アドベンチスト・メディアセンター (横浜市) 福音社 (横浜市)



三育学院大学 看護学部

大学院 看護学研究科 Japan Adventist' College of Nursing

大多喜キャンパス 〒298-0297 千葉県夷隅郡大多喜町久我原1500 TEL:0470-84-0111(代表)

東京校舎 〒167-0032 東京都杉並区天沼3-17-15 TEL:03-3392-8267(代表) 03-3393-7810(入試広報課)



HP



Instagram



youtube